

SOCIAL AND BEHAVIORAL SCIENCES

DOI <https://doi.org/10.51647/kelm.2020.5.4.17>

CECHY PRZEJAWÓW SAMOAKCEPTACJI W STRUKTURZE CZYNNIKOWEJ OSOBOWOŚCI

Olha Sannikova

doktor nauk psychologicznych, profesor,

kierownik Katedry Psychologii Ogólnej i Różnicowej

*Zakładu państwowego „Jużnoukraiński Narodowy Uniwersytet Pedagogiczny imienia K. D. Uszynskiego”
(Odessa, Ukraina)*

ORCID ID: 0000-0003-3961-2103

2sanak@gmail.com

Iryna Hordiienko

starszy wykładowca Katedry Psychologii Ogólnej i Różnicowej

*Zakładu państwowego „Jużnoukraiński Narodowy Uniwersytet Pedagogiczny imienia K. D. Uszynskiego”
(Odessa, Ukraina)*

ORCID ID: 0000-0001-7089-2698

Adnotacja. W artykule przedstawiono wyniki badań nad cechami psychologicznymi osób, które różnią się różnym poziomem samoakceptacji. Teoretycznie rozważono zjawisko samoakceptacji, jego struktura, znaki i wskaźniki. Systemowa reprezentacja istoty samoakceptacji jako złożonej własności osobowości jest ujawniona w ramach kontinualno-hierarchicznego podejścia do struktury osobowości i metacharakterystyki indywidualności. Empirycznie ustalono istotne korelacje między wskaźnikami samoakceptacji a czynnikami osobowości (według R. Kettella). Udowodniono: 1) dla osób z wysokim poziomem akceptacji siebie typowa jest emocjonalna stabilność, realizm w poglądach, autentyczność w przejawach, przyjęcie szerokiego kręgu swoich cech i otwartość całego spektrum swoich doświadczeń, aktywność, wytrwałość, determinacja w osiąganiu postawionych celów, towarzyskość i życzliwość, optymizm i wysoki poziom zaufania do siebie i innych, dominacja pozytywnych stanów emocjonalnych, odporność na niepowodzenia i zagrożenia; 2) osoby o niskim poziomie akceptacji siebie charakteryzują się wysoką samokontrolą, podejrzliwością, skłonnością do poczucia winy, frustracją, niestabilnością emocjonalną.

Słowa kluczowe: samoakceptacja, cechy jakościowe samoakceptacji, cechy osobowości, empatia, profile.

FEATURES OF MANIFESTATIONS OF SELF-PERCEPTION IN THE FACTOR STRUCTURE OF PERSONALITY

Olha Sannikova

Doctor of Psychology, Professor,

Head of General and Differential Psychology Department

South Ukrainian National Pedagogical University named after K. D. Ushinsky (Odesa, Ukraine)

ORCID ID: 0000-0003-3961-2103

2sanak@gmail.com

Iryna Hordiienko

Senior Lecturer at the General and Differential Psychology Department

South Ukrainian National Pedagogical University named after K. D. Ushinsky (Odesa, Ukraine).

ORCID ID: 0000-0001-7089-2698

Abstract. The article presents the results of a study of the psychological characteristics of people who differ in different levels of self-acceptance. The phenomenon of self-acceptance, its structure, signs and indicators are theoretically considered. A systematic idea of the essence of self-acceptance as a complex property of personality is revealed within the continuum-hierarchical approach to the structure of personality and metacharacteristics of individuality. Empirically established significant correlations between indicators of self-acceptance and personality factors (according to R. Kettell). Proved: 1) people with a high level of self-acceptance are characterized by emotional stability, realistic views, authenticity in manifestations, acceptance of a wide range of their features and openness to the full range of their experiences, activity, persistence, determination to achieve goals, camaraderie and friendliness, optimism and a high level of self-confidence and dominance, the dominance of positive emotional states, resistance to failures and threats; 2) persons with a low level of self-acceptance are characterized by high self-control, suspicion, a tendency to guilt, frustration, emotional instability.

Key words: self-acceptance, qualitative characteristics of self-acceptance, personality traits, empathy, profiles.

ОСОБЛИВОСТІ ПРОЯВІВ САМОПРИЙНЯТТЯ У ФАКТОРНІЙ СТРУКТУРІ ОСОБИСТОСТІ

Ольга Саннікова

доктор психологічних наук, професор,

завідувач кафедри загальної та диференціальної психології

Південноукраїнського національного педагогічного університету імені К. Д. Ушинського (Одеса, Україна)

ORCID ID: 0000-0003-3961-2103

2sanak@gmail.com

Ірина Гордієнко

старший викладач кафедри загальної та диференціальної психології

Південноукраїнського національного педагогічного університету імені К. Д. Ушинського (Одеса, Україна)

ORCID ID: 0000-0001-7089-2698

Анотація. У статті викладаються результати дослідження психологічних особливостей осіб, які різняться різним рівнем самоприйняття. Теоретично розглянуто феномен самоприйняття, його структура, ознаки та показники. Системне уявлення про сутність самоприйняття як складну властивість особистості розкрито в межах континуально-ієрархічного підходу до структури особистості та метахарактеристики індивідуальності. Емпірично встановлені значені кореляційні зв'язки між показниками самоприйняття й факторами особистості (за Р. Кеттеллом). Доведено: 1) особам з високим рівнем прийняття себе властиве емоційна стабільність, реалістичність у поглядах, автентичність у проявах, прийняття широкого кола своїх особливостей та відкритість до всього спектру своїх переживань, активність, наполегливість, рішучість у досягненні поставлених цілей, товариськість і дружелюбність, оптимізм та високий рівень довіри до себе та інших, домінування позитивних емоційних станів, стійкість до невдач та загроз; 2) особам з низьким рівнем прийняття себе властиве високий самоконтроль, підозрілість, схильність до почуття провини, фрустрованість, емоційна нестабільність.

Ключові слова: самоприйняття, якісні характеристики самоприйняття, риси особистості, емпатія, профілі.

Вступ. Незгасаючий науковий інтерес до дослідження феномену самоприйняття, його структури та проявів, зумовлений низкою чинників. Серед них, по-перше, можна зазначити проблему соціальної адаптації особистості у просторі суспільного життя, де самоприйняття виступає необхідною умовою емоційної та ефективною соціальною взаємодії, забезпечення психічного здоров'я та психологічного благополуччя (Винникотт, 2006; Майструк, 2018). По-друге, незважаючи на досить тривалу історію та широку представленість досліджень з самоставлення у філософських, психологічних, педагогічних дослідженнях, спостерігається розрізненість та суперечливість поглядів на самоприйняття, відсутність єдиної цілісної теорії, що обумовлено як різними методологічними підходами дослідників, так і складністю самого феномену (Саннікова & Кузнецова, 2009). По-третє, актуальність дослідження структури, функцій та місця самоприйняття у системі властивостей особистості, визначена запитом сучасної практики психологічної допомоги у пошуку ефективних методів психологічної діагностики, психокорекції та психотерапії проблем самоставлення та міжособистісної взаємодії (Гошовська & Гошовський, 2013; Соколова, 1989; Rogers, 1951). Актуальним постає емпіричний пошук взаємозв'язків компонентів самоприйняття з широким спектром властивостей особистості, визначення особливостей їх прояву в залежності від тенденції самоприйняття.

Основна частина. Значний досвід наукових досліджень з проблематики самоставлення надає можливість виокремити основні підходи щодо вивчення самоприйняття як психологічного феномену.

У більшості досліджень (Д. Гошовська, А. Елліс, С. Колкова, А. Маслоу, К. Роджерс, Н. Сарджвеладзе, О. Соколова, В. Столін, Е. Фромм та ін.) феномен «самоприйняття» визначається як позитивне ставлення до себе, що має безумовний характер, визнання своєї унікальності, відкритість досвіду переживання власного «Я» (Саннікова & Гордієнко А.с. № 93758, 2019). У парадигмах психоаналітичної та гуманістичної психології (Д. Боулбі, Д. В. Віннікотт, Х. Кохут, А. Маслоу, К. Роджерс, Е. Фромм, К. Хорні) феномен самоприйняття презентований як стійка риса особистості. З позицій когнітивно-біхевіорального підходу, самоприйняття постає ваговим чинником процесу розширення самоусвідомлення та є результатом цього процесу (Д. Батлер, А. Елліс, Дж. Келлі, Д. Сіароччі та ін.) Детально порівняльний аналіз позицій цих дослідників відносно феномену самоприйняття було розглянуто у наших попередніх роботах (Саннікова & Гордієнко А.с. № 93758, 2019; Саннікова & Кузнецова, 2009).

Можна визначити єдність більшості дослідників у поглядах на самоприйняття як властивість особистості, яка презентує особливості емоційно-забарвлене ставлення індивіда до себе, та відбиває ступінь прийняття людиною себе такою, якою вона є, незалежно від оцінки своїх переваг та недоліків. Теоретично було встановлено наявність зв'язку самоприйняття з різномірними характеристиками особистості, а саме, з тривожністю (Винникотт, 2006; Соколова, 1989; Rogers, 1951), емоційністю (Журавльова, 2007; Саннікова, 2013), впевненістю в собі (Гошовська & Гошовський, 2013; Майструк, 2018; Rogers, 1951), емпатійністю (Журавльова, 2007; Rogers, 1951), схильністю до само змінювання та адаптивністю (Саннікова & Кузнецова, 2009) тощо.

Отже, ми спрямували своє емпіричне дослідження на пошук співвідношення показників самоприйняття з широким спектром рис, що представлений у концепції Р. Кеттелла, його факторній структурі особистості.

Метою статті є виклад результатів дослідження психологічних особливостей осіб, презентованих факторами особистості структурою за Р. Кеттеллом, які різняться різним рівнем самоприйняття.

У наших попередніх дослідженнях було презентовано феномен самоприйняття як цілісну багаторівневу властивість особистості, що відбиває здатність ставитись до себе із симпатією, визнання своїх індивідуальних особливостей, почуття задоволення від усвідомлення свого існування, незалежно від власних оцінок чи оцінок інших людей, що надаються емоціям, думкам, вчинкам, тим самим забезпечуючи емоційну стабільність, емоційну безпеку, впевненість у власних рішеннях, довіру до себе та егоінтеграцію (Саннікова & Гордієнко А.с. № 93758, 2019; Винникотт, 2006). Спираючись на позиції континуально-ієрархічної структури особистості, запропоновані О.П. Санніковою, визначено макроструктуру самоприйняття, яка представлена за трьома рівнями: формально-динамічним, змістовним та соціально-імперативним, кожен з яких характеризується своїм специфічним змістом (Саннікова, 2013).

Методи дослідження. Дослідження проводилось у два етапи. На першому етапі було виявлено рівні показників самоприйняття та широкого спектру рис особистості. На другому здійснювався пошук психологічних особливостей осіб, які різняться різним рівнем самоприйняття.

Із метою виявлення рівня показників, що вивчаються, було обрано комплекс психодіагностичних методик, до якого увійшли:

1) оригінальні психодіагностична методика тест-опитувальник «Індивідуальна композиція якісних показників самоприйняття», який спрямовано на отримання інформації про якісні ознаки цього феномену (Саннікова & Гордієнко А.с. № 93758, 2019);

2) багатофакторний особистісний опитувальник 16PF Р. Кеттелла (Sixteen Personality Factor Questionnaire, 16PF) для діагностики широкого спектру рис особистості (Мельников & Ямпольский, 1985).

В емпіричному дослідженні брали участь 87 осіб у віці від 20 до 35 років. Обробка даних проводилась за допомогою програми Microsoft Excel for Microsoft Windows та статистичного пакету SPSS Statistics 17.0.

Результати та їх обговорення. Перед тим як досліджувати психологічні портрети обстежених у просторі факторної структури особистості, був проведений кореляційний аналіз отриманих даних, який дозволив встановити характер зв'язків між показниками обраних феноменів, а саме показників схильності до самоприйняття й факторами особистості (16 PF). Результати кореляційного аналізу презентовано у табл. 1.

Таблиця 1

Значущі коефіцієнти кореляції між якісними показниками самоприйняття та широким спектром рис особистості (за методикою 16 PF Р.Кеттелла)

Риси особистості (за методикою 16 PF Р. Кеттелла)	Якісні показники самоприйняття				
	СЕт	СКт	СПт	СКРт	ІСт
A	234*	197*	196*	225*	200*
C	358**	428**	229*	-240*	316**
E	249*	244**			
F	409**	352**	281**		467**
G	197*				
H	429**	399**	451**		422**
L		-231*	-189*	203*	-212**
O	-247*	-372**	-260**	345**	-294**
Q ₄	-524**	-566**	-294**	287**	-462**
QI	431**	362**	352**		428**
QII	-485**	-583**	-334**	323**	-493**

Примітка: 1) $N = 87$; 2) нулі та коми опущено; 3) * – рівень значущості $p < 0,05$; ** – рівень значущості $p < 0,01$; 4) умовні позначення індикаторів шкали за методикою 16 PF представлено для обох таблиць: A – афектотимія; C – сила «Я»; E – домінантність; F – безпечність; G – сила «Над-Я»; H – соціальна сміливість, рішучість; L – підозрілість; M – мрійливість; N – проникливість; O – схильність до почуття провини; QI – радикалізм; Q4 – фрустрованість; QI – екстраверсія; QII – тривожність; QIII – практичність, готовність до об'єктивності у прийнятті рішень; QIV – незалежність; 5) умовні позначення індикаторів компонентів самоприйняття за тестом-опитувальником «Індивідуальна композиція якісних показників самоприйняття»: СЕт – емоційний, СКт – когнітивний, СПт – поведінковий, СКРт – контрольно-регулятивний; ІСт – загальний якісний показник «Індекс самоприйняття»

Отже, кореляційний аналіз зв'язків якісних показників самоприйняття з широким спектром рис особистості емпірично доводить наведені в теоретичному дослідженні закономірності. Кореляційний аналіз зв'язків надає можливість тільки для встановлення наявності між показниками, що вивчаються. Формування уявлення про якісні відмінності прояву рис особистості у представників груп досліджуваних, які схильні до самоприйняття або демонструють неприйняття себе, уможливорюється завдяки методу асів та аналізу профілів. Для виявлення у вибірці обстежуваних груп, що відрізняються ступенем прийняття себе було, по-перше, перераховано у процентілі первинні дані (бали) за показником ІСт, а, по-друге, виокремлено дві групи обстежуваних, яких можна віднести до першого чи четвертого квартилю розподілу вибірки за показником ІСт, вираженому у процентілях. До першої групи (СП-) увійшли особи, які мають значення за показ-

ником ІСт у інтервалі 0-25 процентілей, що означає схильність до неприйняття себе. Друга група (СП+) поєднала осіб, яким притаманна висока ступінь прийняття себе, що відповідає четвертому квартилю розподілу даних (від 76 до 100 процентілей). Показник ІСт – інтегральний якісний показник самоприйняття – було обрано як критерій для порівняння профілів осіб, що відрізняються ступенем прийняття себе, оскільки саме він представляє узагальнену характеристику самоприйняття особистості, яка є відбитком особливостей самосприйняття, емоційного ставлення до себе, їх проявів у поведінці та інтенсивності активізації механізмів контролю та регуляції неприйняття себе.

На рис. 1 представлено графічні зображення профілів прояву рис за методикою 16 PF у осіб, які мають високий рівень прийняття себе (СП+), та тих, яким притаманне неприйняття себе (СП-).

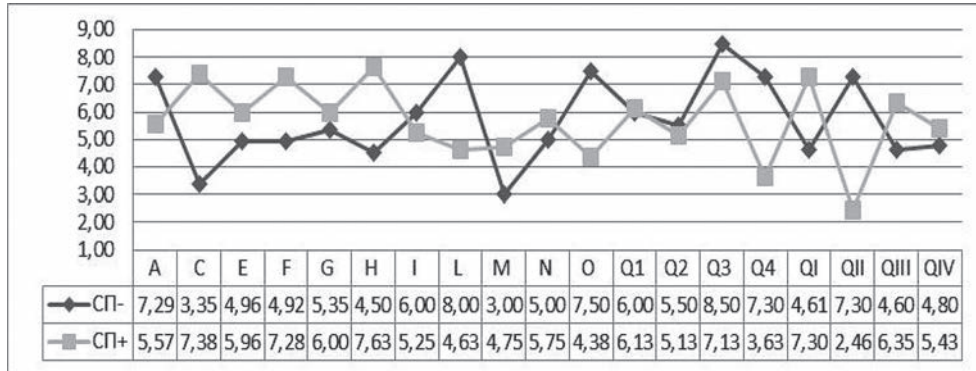


Рис. 1. Профілі прояву рис за методикою 16 PF у осіб, які мають високий рівень прийняття себе (СП+), та тих, яким притаманне неприйняття себе (СП-)

На осі ОХ розташовані шкали за методикою 16 PF – чинники першого та другого порядку, на осі ОУ – стандартні оцінки за шкалами, максимум дорівнює 10 балам, середня лінія ряду відповідає значенню в 5,5 балів. Значення показників за методикою 16 PF, які розташовано вище середньої лінії ряду свідчать про їх наближення до додатного полюсу фактора, а ті, що розташовані нижче середньої лінії ряду – відповідно, до від'ємного полюсу. Значення з інтервалу 8-10 балів вважаються високими, а 0-3 бали – низькими. По-перше, детально розглянемо кожний профіль окремо, щоб встановити найбільш значимі прояви осіб, які мають високий рівень прийняття себе (СП+), та тих, яким притаманне неприйняття себе (СП-), а, по-друге, здійснимо порівняльний аналіз цих профілів задля встановлення якісних відмінностей.

Ранжування показників методики 16 PF за найбільшим відхиленням від середньої лінії ряду у представників груп з високим (СП+) та низьким (СП-) рівнем прийняття себе наведено в табл. 2.

Таблиця 2

Ранжування показників методики 16 PF у осіб з високим (СП+) та низьким (СП-) рівнем прийняття себе

Ранг показників	Група осіб	
	з високим рівнем прийняття себе (СП+)	з низьким рівнем прийняття себе (СП-)
1	QII-	Q ₃ +
2	H+	L+
3	C+	O+
4	QI+	Q ₄ +
5	F+	A+

Примітка: 1) показники зі знаком «+» відповідають додатному полюсу фактора (методика 16 PF); зі знаком «-» – від'ємному полюсу; 2) вказані найбільш виражені показники факторів особистості за методикою 16 PF в кожній групі обстежених

У групі осіб з високим рівнем прийняття себе (СП+) показники методики 16 PF за найбільшим відхиленням від середньої лінії ряду згруппувались таким чином: QII- (емоційна стабільність), H+ (сміливість), C+ (сила «Я»), QI+ (екстраверсія), F+ (безпечність). Поєднання саме цих факторів створює базис для надання характеристики типовим проявам осіб з високим рівнем самоприйняття. Отже, представникам групи (СП+) властива емоційна зрілість та стабільність, навіть у складних та непередбачених обставинах, врівноваженість та реалістичність у поглядах (QII-), впевненість у собі та автентичність у проявах, прийняття широкого кола своїх особливостей та відкритість до всього спектру своїх переживань (думок, почуттів) (C+), активність, наполегливість, рішучість у досягненні поставлених цілей (H+), товариськість і дружелюбність, оптимізм та високий рівень довіри до себе, до інших, до життя у цілому (F+), здатність до емпатії (QI+, C+, L-). Слід відмітити яскравий прояв у представників групи (СП+) фактору другого порядку QII (тривожність – емоційна стабільність). Він є складовим двох груп факторів першого порядку – факторів, що описують переживання негативно забарвлених емоційних станів (H-, O+, Q₄+) та факторів, що відповідають за контроль над емоціями (C-, Q₃-). Отже, виникає можливість акцентувати, що емоційна стабільність осіб, яким властиве самоприйняття, забезпечується в першу чергу домінуванням переживання позитивних емоційних

станів, стійкістю до невдач та загроз (H^+ , Q_4^-), можливістю реалістично сприймати життя та усвідомлено, адекватно ставитись до вимог соціуму (C^+ , Q_3^+). Довіра до себе та світу, здатність до сприйняття широкого спектру своїх особливостей, характеристик, проявів без засудження або спотворення, дружелюбність, гнучкість (F^+) надають змогу особам з високим рівнем самоприйняття бути відкритими до різноманіття миру, не заперечуючи іншому бути «іншим», але, при цьому, зберігати власну ідентичність та унікальність.

За найбільшим відхиленням від середньої лінії ряду у групі осіб з низьким рівнем прийняття себе (СП-) фактори особистості за методикою 16 PF утворили таку послідовність: Q_3^+ (високий самоконтроль), L^+ (підозрілість), O^+ (схильність до почуття провини), Q_4^+ (фрустрованість), A^+ (афектотимія), C^- (слабкість «Я»), M^- (практичність). Звертає увагу, що психологічні характеристики осіб, які мають стійку тенденцію до неприйняття себе, представлено сукупністю рис, які не є протилежними полюсами рис самоприйняття, а складають свій особливий симптомокомплекс. Найбільш проявленою ознакою є висока ступінь усвідомлення та уваги до соціальних вимог, відчуття примусовості та невідкладності щодо їх виконання (Q_3^+). Це зумовлено високим рівнем страху відкидання, надмірною чуттєвістю до соціального схвалення, яке сприймається гарантом збереження відносин. Підозрілість (L^+) у осіб з високим рівнем неприйняття себе відбиває дію захисного механізму проекції задля збереження крихкого Я-образу. Таким чином, евакуація в зовнішній простір, внаслідок приписування іншим людям, своєї спрямованості до самовідкидання, презирство, засудження своїх власних думок, почуттів, проявів дозволяє на певний час відчуті полегшення внутрішньо особистісного конфлікту, але ціною цього стає високий рівень недовіри, що унеможлиблює задоволення від стосунків (Q_4^+), роздратованість, заздрісність, акцентування на невдачах, очікування підступу. Високий рівень напруженості, який супроводжує невизнання певних аспектів своєї особистості, призводить до домінування тривожно-депресивного фону настрою, занепокоєності, обтяженості поганими передчуттями, схильності до самозвинувачення та докоряння, приниження своєї компетентності та своїх можливостей (O^+). Означені прояви мають своє відбиття у ярих, емоційних сполохах роздратованості, у зовнішніх поведінкових ознаках невдоволеності собою та іншими. Спроектвані на інших думки про власну негідність, викликають високу динаміку емоційних переживань, експресивність, високоамплітудне коливання настрою протягом доби (A^+). Полярність емоційних проявів може бути представлена, з одного боку, гострим бажанням сховатися, бути непомітним, а з іншого боку – демонстрацією обурення та непримиренності до тих, кому приписуються неприйнятні власні якості. Отже, особам, яким властиве неприйняття себе, важко опанувати своїми емоційними станами (C^-), знайти для них адекватний прояв та навіть їх розуміння. У крайніх випадках це може привести до невротичних та іпохондричних станів. Надзвичайно висока потреба у іншому, хто має виконувати для особистості функцію відбиття її існування та задоволення потреби у афіліації, обумовлює досить високий рівень розвитку емоційної складової емпатії, тобто вчуваності, ототожнювання своїх почуттів щодо себе з емоційною оцінкою іншого, але ціною стає втрата нестійкого власного «Я», можливості спиратись на власні переживання буття в світі (Журавльова, 2007). Невпевненість у собі, яка обумовлена опорою на «несправжнє Я» (Винникотт, 2006), акомпанується високою тривожністю саморозкриття, намаганням утримувати під жорстким контролем не лише свою поведінку, а й будь-яку життєву ситуацію (M^-), відчуттям безпорадності та втомленості, неспроможності впоратися з труднощами, униканням відповідальності.

Висновки. Наведений аналіз дозволяє зробити такі висновки:

1) особам із високим рівнем прийняття себе властиве емоційна стабільність, реалістичність у поглядах, автентичність у проявах, прийняття широкого кола своїх особливостей та відкритість до всього спектру своїх переживань, активність, наполегливість, рішучість у досягненні поставлених цілей, товариськість і дружелюбність, оптимізм та високий рівень довіри до себе та інших, домінування позитивних емоційних станів, стійкість до невдач та загроз;

2) особам із низьким рівнем прийняття себе властиве високий самоконтроль, підозрілість, схильність до почуття провини, фрустрованість, емоційна нестабільність.

Список використаних джерел:

1. А.с. Науково-методичний твір «Комплекс методик діагностики якісних компонентів самоприйняття: «Експрес-діагностика якісних компонентів самоприйняття»; «Індивідуальна композиція якісних показників самоприйняття»». Заявка № 94856 від 07.10.2019; реєстрац. № 93758 від 07.11.2019.
2. Винникотт Д.В. Искажение Эго в терминах Истинного и Ложного Я. *Московский психотерапевтический журнал*. 2006. № 1. С. 5–19.
3. Гошовська Д.Т., Гошовський Я.О. Самоакцептивна атрибуція в контексті особистісного самоприйняття. *Психологічні перспективи*. 2012. Вип. 22. С. 40–50. URL : http://nbuv.gov.ua/UJRN/Ppst_2013_22_7.
4. Журавльова Л.П. Психологія емпатії. Житомир : Вид-во ЖДУ ім. І. Франка, 2007.
5. Майструк В.М. Самоприйняття як чинник психологічного благополуччя сучасної жінки : дисс. ... канд. психол. наук: 19.00.01 / Східноєвропейський національний університет імені Лесі Українки. Луцьк, 2018.
6. Мельников В.М., Ямпольский Л.Т. Введение в экспериментальную психологию личности: Учеб. пособие для слушателей ИПК преподавателей пед. дисциплин ун-тов и пед. ин-тов. Москва : Просвещение, 1985.
7. Саннікова О.П. Макроструктура особистості: психологічний опис. *Наука і освіта*. Тематичний спецвипуск «Психологія особистості: теорія, досвід, практика». 2013. № 7/СХVII. С. 7–12.
8. Саннікова О.П., Кузнецова О.В. Адаптивність личности: монографія. Одеса : Издатель Н.П. Черкасов, 2009.
9. Саннікова О.П., Гордієнко І.О. Психодіагностична методика «індивідуальна композиція показників самоприйняття»: перевірка теоретичного конструку. *Проблеми сучасної психології: зб. наук. праць Державного вищого*

навчального закладу «Запорізький національний університет» та Інституту психології імені Г.С. Костюка НАПН України. 2018. № 1(13). С. 140–146.

10. Соколова Е.Т. Самосознание и самооценка при аномалиях личности. МГУ Москва, 1989.
11. Rogers C. R. (1951). Client-Centered Therapy. Boston.

References:

1. Naukovo-metodychni tvir «Kompleks metodyk diahnostryky yakisnykh komponentiv samopryiniattia: «Ekspres-diahnostryka yakisnykh komponentiv samopryiniattia»; «Indyvidualna kompozytsiia yakisnykh pokaznykiv samopryiniattia»» [pat. Scientific-methodical essay "A set of methods for diagnostics of the self-acceptance components:" Express-diagnostics of the self-acceptance components "; "Individual composition of the qualitative indicators of self-acceptance"]. № 93758 vid 07.11.2019 [in Ukrainian].
2. D. W. Winnicott. (2006). Ego Distortion in Terms of True and False Self. Moskovskyy psyhoterapevtycheskyj zhurnal. № 1, 5-19 [in Russian].
3. Goshovs'ka D. T., Goshovs'kyj Ja. O. (2013). Samoaktseptyvna atrybutsiia v konteksti osobystisnoho samopryiniattia [Self-accepting attribution in the context of special self-acceptance]. Psykholohichni perspektyvy. issue 22, pp. 40-50. – Access mode: http://nbuv.gov.ua/UJRN/Ppst_2013_22_7. [in Ukrainian].
4. Zhuravlova L. P. (2007). Psykholohiia empatii [Psykhologhiia empatii]. Zhytomyr, Vyd-vo ZhDU im.I. Franka [in Ukrainian].
5. Majstruk V. M. (2018). Samopryiniattia yak chynnyk psykhologichnoho blahopoluchchia suchasnoi zhinky: dyss. ... kand. psykhol. nauk: 19.00.01 [Self-acceptance as a factor in the psychological well-being of modern women: dyss. ... PhD: esse 19.00.01]. Luc'k , Shidnojevropejs'kyj nacional'nyj universytet imeni Lesi Ukrai'ny [in Ukrainian].
6. Melnikov V. M. Yampolsky L. T. (1985). Vvedenye v eksperymentalnuiu psykhologiyu lychnosti: Ucheb. posobyie dlia slushatelei i prepodavatelei ped. dystsyplin un-tov y ped. yn-tov. [Introduction to experimental personality psychology: Textbook manual for students of IPK teachers pedagogical disciplines of universities]. M. Prosveshhenye [Russian].
7. Sannikova O. P. (2013). Makrostruktura osobystosti: psykhologichnyi opys [The macrostructure of the Personality: psychological description]. Nauka i osvita. Tematychnyy spetsvypusk «Psykhologhiya osobystosti: teoriya, dosvid, praktyka». № 7/SKHVII, 7-12. [in Ukrainian].
8. Sannikova O. P., Kuznetsova O. V. (2009). Adaptivnost lychnosti: monohrafiya [Adaptability of personality: Monograph] Odessa: Izdatel' N. P. Cherkasov [in Russian].
9. Sannikova O. P., Hordiienko I. O. (2018). Psykhodiahnostychna metodyka «indyvidualna kompozytsiia pokaznykiv samopryiniattia»: perevirka teoretychnoho konstrukt [Psychodiagnostic technique: Individual composition of indicators of self-acceptance ": a test of the theoretical construct]. Problemy suchasnoyi psykhologhiyi: zb. nauk. prats' Derzhavnoho vyshchoho navchal'noho zakladu «Zaporiz'kyi natsional'nyy universytet» ta Instytutu psykhologhiyi imeni H. S. Kostyuka NAPN Ukrayiny. № 1(13), 140–146 [in Ukrainian].
10. Sokolova E. T. (1989). Samosoznanye y samootsenka pry anomaliakh lychnosti [Self-awareness and self-esteem in personality anomalies]. M. MGU [in Russian].
11. Rogers C. R. (1951). Client-Centered Therapy. Boston. [in English].